



*Aggiornare il sito  
www.centrodiculturaecologica.it*



**CENTRO DI CULTURA ECOLOGICA  
ARCHIVIO AMBIENTALISTA**

*Come Scrivere codice HTML per  
mantenere il sito accessibile*

Sede Legale - Via L. Montuori 5, 00154 Roma  
P.I./C.F. - 08871021005

Iscrizione all'Albo delle Società Cooperative a Mutualità Prevalente di  
Roma - A173310

[www.binarioetico.org](http://www.binarioetico.org)



Per effettuare aggiornamenti o manutenzione del sito è necessario effettuare la procedura di log-in partendo dalla pagina: <http://www.centrodiculturaecologica.it/home/> e aggiungendo "user", senza virgolette, alla fine dell'url ci si trova davanti alla pagina di log-in. Se si pianifica di effettuare frequenti sessioni di amministrazione conviene salvarsi questo url nel proprio bookmark, così da averlo a disposizione con un solo clic.



Una volta effettuato il log-in abbiamo a disposizione il menu di amministrazione, posizionato all'inizio della colonna laterale di sinistra:



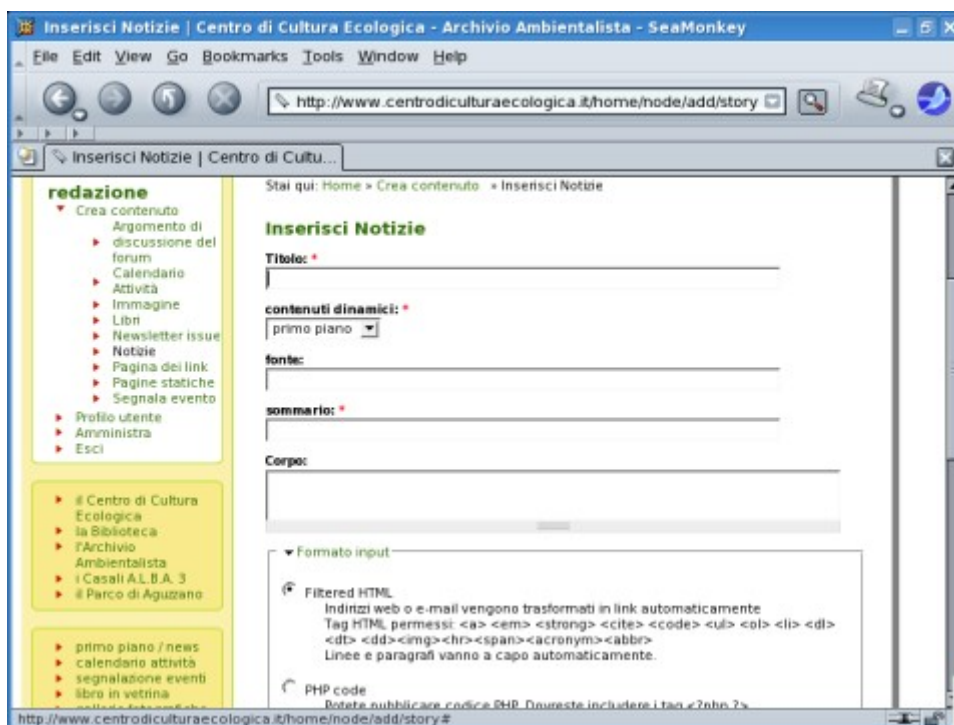
Da questo è possibile utilizzare le seguenti funzioni principali:

- Crea contenuto
- Profilo utente
- Amministra
- Esci

Quando si è terminata l'attività di amministrazione prima di chiudere il browser effettuare l'operazione di log-out, facendo click sulla voce "Esci" del menu di amministrazione, questo assicura che la sessione di amministrazione attivata venga chiusa immediatamente.

Nelle pagine da cui è possibile aggiornare il contenuto del sito, sotto ogni form di pubblicazione, appare la lista di tag[1] che si possono usare nelle textarea di inserimento.

E' possibile scegliere il tipo di formato di codice che si sta usando, consigliamo di usare "Filtered HTML" per evitare i maggiori rischi ma se si è esperti di codice HTML si può scegliere anche "Full HTML" se si vogliono inserire strutture che non sono permesse dal tipo "Filtered HTML". Ricordiamo che è una funzionalità per esperti.



I caratteri speciali per l'html (&, <, >, etc.) possono essere inseriti direttamente nei testi, in quanto il software provvede alla conversione nelle corrispondenti entity. Inoltre il codice del sito [www.centrodiculturaecologica.it](http://www.centrodiculturaecologica.it) è definito come DocType[2] XHTML 1.1 e charset[3] dei caratteri UTF-8, questo permette l'inserimento diretto dei caratteri accentati nel testo.

Per mantenere valido il codice HTML deve essere scritto secondo le specifiche dettate dal W3C per quello specifico DocType.

Alcuni tag o attributi di tag che siamo normalmente abituati a usare subiscono delle modifiche sostanziali o non possono essere usati, di seguito elencheremo le modifiche e le eventuali sostituzioni con altri tag. **La principale differenza è la direttiva per cui tutti i tag vanno "chiusi", di conseguenza la loro non chiusura invaliderebbe il codice.**



<b>Funzionalità</b>	<b>Inserimento immagine</b>
<b>Codice xhtml</b>	<code>&lt;img src="images/cce.png" alt="logo del centro di cultura ecologica" /&gt;</code>
<b>Note</b>	E' necessario aver prima inserito un tipo di contenuto immagine, l'url sarà del tipo files/images/nomefile e di aggiungere un contenuto alternativo all'immagine grazie all'opzione alt="..." esiste anche un'altra opzione title="..." che dovrebbe essere la descrizione dell'immagine. Attenzione a non generare ridondanza delle stesse frasi inserendo lo stesso contenuto sia per ALT che per TITLE.

<b>Funzionalità</b>	<b>Creazione link</b>
<b>Codice xhtml</b>	<code>&lt;a href="index.php" title="come raggiungerci..."&gt;dove siamo&lt;/a&gt;</code>
<b>Note</b>	Il testo inserito nel title deve fornire informazioni utili sulla pagina richiamata dal link. E' anche possibile inserire link che si aprono in un'altra finestra o tab aggiungendo gli attributi <b>rel</b> e <b>class</b> :  <code>&lt;a href="index.php" rel="external" class="external_link" title="informazioni sul link. In nuova finestra"&gt;etichetta del link&lt;/a&gt;</code>  Nel title va lasciata la dicitura "...In nuova finestra" per fornire informazioni sull'apertura del link in una nuova finestra o tab.

<b>Funzionalità</b>	<b>Forzare l'interruzione di riga e il ritorno a capo del testo</b>
<b>Codice xhtml</b>	... testo che precede l'interruzione. <code>&lt;br /&gt;</code> Testo che segue l'interruzione...
<b>Note</b>	All'interno della textarea di inserimento non è necessario utilizzare questo tag, in quanto il sistema interpreta gli <code>&lt;ENTER&gt;</code> come interruzione di riga.

<b>Funzionalità</b>	<b>Testo enfattizzato o fortemente enfattizzato</b>
<b>Codice xhtml</b>	testo <code>&lt;em&gt;enfattizzato&lt;/em&gt;</code> e testo <code>&lt;strong&gt;fortemente enfattizzato&lt;/strong&gt;</code>
<b>Note</b>	Il bold, o grassetto <code>&lt;b&gt;</code> , sono relativi alla formattazione di presentazione del testo, ossia a come appare a video. Il tag <code>&lt;strong&gt;</code> fornisce invece informazioni sull'importanza, o enfasi, del testo. Analogamente il corsivo <code>&lt;i&gt;</code> è relativo alla presentazione, mentre <code>&lt;em&gt;</code> fornisce informazioni sull'enfasi data al testo.

<b>Funzionalità</b>	<b>Inserire righe orizzontali di separazione</b>
<b>Codice xhtml</b>	... testo di fine sezione. <code>&lt;hr /&gt;</code> Testo di inizio di una nuova sezione ...
<b>Note</b>	Inserire gli <code>&lt;hr /&gt;</code> per marcare separazioni fra sezioni e non per ottenere un effetto "filetto decorativo".



<b>Funzionalità</b>	<b>Inserire acronimi e abbreviazioni</b>
<b>Codice xhtml</b>	<code>&lt;acronym title="Centro di Cultura Ecologica"&gt;CCE&lt;/acronym&gt; &lt;abbr title="Categorie"&gt;Cat.&lt;/abbr&gt;</code>
<b>Note</b>	Il testo inserito nel title rende disponibile maggiori informazioni all'utente e favorisce l'indicizzazione delle pagine da parte dei motori di ricerca.

<b>Funzionalità</b>	<b>Evidenziare il testo con sottolineatura</b>
<b>Codice xhtml</b>	<code>&lt;u&gt;testo sottolineato&lt;/u&gt;</code>
<b>Note</b>	Il tag <code>&lt;u&gt;</code> è definito "deprecated" dal W3C e non può più essere utilizzato, per motivi di compatibilità, inoltre può facilmente indurre in errore gli utenti confondendosi con un link.

<b>Funzionalità</b>	<b>Riportare una citazione</b>
<b>Codice xhtml</b>	<code>&lt;cite&gt;si sta come d'autunno sugli alberi le foglie&lt;/cite&gt;</code>
<b>Note</b>	Il tag <code>&lt;cite&gt;</code> va utilizzato solo per le effettive citazioni, e non per ottenere altri effetti di impaginazione.

<b>Funzionalità</b>	<b>Inserire una porzione di codice programmazione</b>
<b>Codice xhtml</b>	<code>&lt;code&gt;&lt;?php a=b ? echo "fattori uguali" : echo "fattori diversi" ?&gt;&lt;/code&gt;</code>
<b>Note</b>	Il tag <code>&lt;code&gt;</code> va utilizzato solo per l'effettivo inserimento di porzioni di codice sorgente da visualizzare in pagina.

<b>Funzionalità</b>	<b>Inserimento di liste non ordinate</b>
<b>Codice xhtml</b>	<code>&lt;ul&gt; &lt;li&gt;list item&lt;/li&gt; &lt;/ul&gt;</code>
<b>Note</b>	Viene usato per creare liste non numerate, di solito indicate con un pallino. Gli attributi "compact" e "type" non sono più utilizzabili.

<b>Funzionalità</b>	<b>Inserimento di liste ordinate</b>
<b>Codice xhtml</b>	<code>&lt;ol&gt; &lt;li&gt;list item&lt;/li&gt; &lt;/ol&gt;</code>
<b>Note</b>	Viene usato per creare liste numerate, di solito indicate con numeri arabi. Gli attributi "compact" e "type" non sono più utilizzabili.



<b>Funzionalità</b>	<b>Inserimento di una lista di definizione o a glossario</b>
<b>Codice xhtml</b>	<pre>&lt;dl&gt;   &lt;dt&gt;platipusari&lt;/dt&gt;   &lt;dd&gt;l'ornitorinco appartiene (...) trascorrendo il resto nella tana&lt;/dd&gt; &lt;/dl&gt;</pre>
<b>Note</b>	Viene usato per creare delle liste di definizione, ossia delle liste in cui alcuni termini (quelli racchiusi da <dt>) sono definiti dal testo racchiuso da <dd>

## IMMAGINI

**Le immagini .gif non possono essere utilizzate**, in quanto tale formato era sottoposto a brevetto, per cui se si utilizza la funzione di creazione della pagina in pdf viene restituito un messaggio di errore. Utilizzare invece i formati .png o .jpg che non creano nessun problema ne' durante la visualizzazione ne' nel caso di conversione.

Immagini ad alta risoluzione o di dimensioni elevate rendono più lento lo scaricamento della pagina e quindi la fruizione dei contenuti da parte dell'utente. Inoltre se di dimensioni sono elevate possono creare problemi di sovrascorrimenti o disallineamenti nel layout di pagina. Per tale motivo le immagini inserite vengono automaticamente ridimensionate per la visualizzazione a 480px nel box preview e a 100px per le thumbnail, l'immagine alle dimensioni originali rimane comunque disponibile attraverso il link "originale" che si trova ai piedi dell'immagine.



Un'immagine di 800x600 px sarà ridimensionata a 480x360 px, mantenendo quindi la proporzione tra altezza e larghezza. 480 pixel è la dimensione massima accettabile per la corretta visualizzazione sul sito senza che ingrandimenti dei font e risoluzioni diverse rendano illeggibili i contenuti.

## TIPI DI CONTENUTO

Il cms[4] installato e configurato (drupal.org) consente la pubblicazione di diversi tipi di contenuto, come si può vedere nella pagina che li elenca, ogni tipo di contenuto ha delle proprie funzionalità (<http://www.centrodi culturaecologica.it/home/node/add>):

[Argomento di discussione del forum](#)

Crea un nuovo argomento di discussione nel forum.

[Calendario Attività](#)



Inserisci un'attività con una data di inizio e fine. Puoi anche inserire un'immagine e dei riferimenti web (titolo e url di siti esterni o interni). Si può anche inserire un allegato (magari un programma in pdf scaricabile).

### [Immagine](#)

Inserisci un'immagine che apparirà nella galleria fotografica, scegli a quale galleria deve appartenere. Una thumbnail verrà creata automaticamente.

### [Libri](#)

Inserisci i libri in vetrina

### [Testo Newsletter](#)

Crea il testo della newsletter da spedire agli iscritti

### [Notizie](#)

Inserisci una notizia scegli se metterla in primo piano o meno, hai la possibilità di inserire anche immagini o allegati.

### [Pagina dei link](#)

Inserisci i link del sito nella pagina apposita, scegli la giusta categoria.

### [Pagine statiche](#)

Inserisce una pagina statica, come quasi tutte le pagine del menu nel footer del sito o le pagine di descrizione del Centro e delle sue attività. Prestare attenzione a dare una url consona e valida, che non sia già utilizzata. Le immagini per questo tipo di contenuto vanno inserite direttamente nel corpo del testo, bisogna quindi fare attenzione a chiudere il tag e dargli un contenuto alternativo tramite l'opzione alt="".

### [Segnala evento](#)

Segnala un evento esterno.

## INSERIMENTO FILE ESTERNI

Sarà possibile inserire collegamenti ipertestuali a file di tipo diverso dall'html se il contenuto di questi sarà reso accessibile anche in formato di semplice testo HTML.

Per fornire agli utenti le informazioni sul tipo di file inserito è opportuno indicare che il link punta ad un file e specificare il peso in Kilobytes[5]. Queste informazioni sono rese disponibili sia a livello grafico, tramite delle icone che rendono immediata e gradevole il riconoscimento, sia a livello di contenuti con un link al file da scaricare/visualizzare e uno alla versione HTML.

cerca | newsletter | forum | archivio notizie | ricerca avanzata | mappa sito |

Stai qui: Home » la Biblioteca » organizzazione della Biblioteca

### organizzazione della Biblioteca

- **accesso**
- **postazioni**
- **catalogazione**
- **regolamento di biblioteca**  (peso 36 Kb)
- **regolamento per l'accesso ai servizi informatici e telematici**  (peso 24 Kb)

- **accesso**  
L'accesso alla sala di consultazione è libero secondo gli **orari vigenti** con presentazione di documento di identità



Esempio codice html:

```
<a href="node/regolamento_biblioteca" title="...">  
  <strong>regolamento di biblioteca</strong>  
</a>
```

-

```
<a href="biblioreg.rtf" title="Contenuto scaricabile in formato rtf">  
    
</a> (peso 36 Kb)
```

In questa maniera il primo collegamento punta alla normale pagina html, mentre il secondo, indicato con un'icona specifica per tipo di file, punta al contenuto "file" per il download diretto.

Segue elenco di icone disponibili con evidenziato il nome del file, estensioni più comuni e tipologia di documenti rappresentabili. Il set di icone che abbiamo predisposto è visibile a questo indirizzo: [http://www.centrodiculturaecologica.it/home/themes/xhtml1\\_1/images/icons/](http://www.centrodiculturaecologica.it/home/themes/xhtml1_1/images/icons/)

Icona	Formato file associato
	<ul style="list-style-type: none"><li>● nome: document.png</li><li>● generico file di Word Processor: .doc, .rtf, .odt.</li></ul>
	<ul style="list-style-type: none"><li>● nome: pdf.png</li><li>● generico file per la stampa: .pdf, .ps</li></ul>
	<ul style="list-style-type: none"><li>● nome: sound.png</li><li>● generico file audio: .mp3, .wav, .wma</li></ul>
	<ul style="list-style-type: none"><li>● nome: spreadsheet.png</li><li>● generico foglio elettronico: .xls, .ods</li></ul>
	<ul style="list-style-type: none"><li>● nome: tar.png</li><li>● generico file compresso: .zip, .gz, .rar, .tgz, .7z</li></ul>
	<ul style="list-style-type: none"><li>● nome: image.png</li><li>● generico file grafico: .png, .jpg</li></ul>
	<ul style="list-style-type: none"><li>● nome: video.png</li><li>● generico file video: .wmv, .mpg, .mp4, .mov, .avi</li></ul>
	<ul style="list-style-type: none"><li>● nome: new_window.png</li><li>● generico file aperto in nuova finestra</li></ul>
	<ul style="list-style-type: none"><li>● nome: txt.png</li><li>● generico file di testo: .txt, .asc</li></ul>
	<ul style="list-style-type: none"><li>● nome: html.png</li><li>● generico file html: .htm, .html, .xhtml</li></ul>





### LINK ADIACENTI

E' necessario dividere i link adiacenti tramite un separatore. Questo per facilitare i software di ausilio alla navigazione nel riconoscimento dei diversi link, che se non separati da tag strutturali o da caratteri ASCII stampabili, potrebbero essere letti senza soluzione di continuità. Di norma sul sito abbiamo usato il carattere "|" (pipe) associato ad alcune classi CSS relative al colore dello sfondo. Per il menu principale (newsletter, forum ...) e per il menu basso (dove siamo, orari ...) la classe utilizzata è "links\_adicenti", mentre per la splash page la classe utilizzata è "separatore-link-adiacenti".

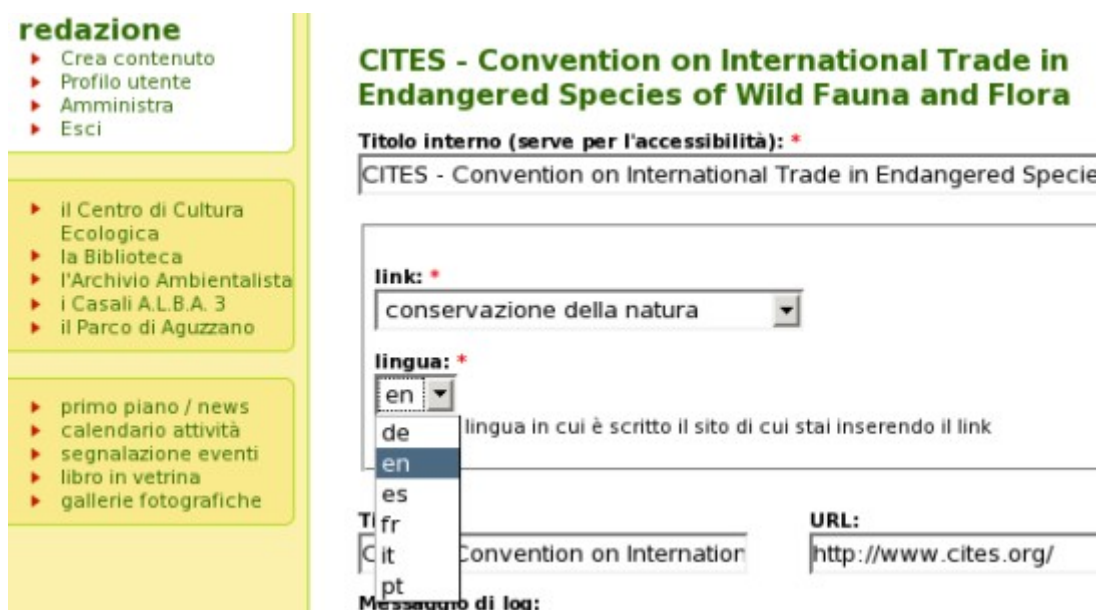
Per esempio nella pagina

[http://www.centrodiculturaecologica.it/home/node/organizzazione\\_biblioteca](http://www.centrodiculturaecologica.it/home/node/organizzazione_biblioteca)

```
<li>
  <a href="..."><strong>regolamento per ... e telematici</strong></a>
  <span class="separatore-link-adiacenti">|</span>
  <a href="..." title="..." class="..."></a> (peso 24 Kb)
</li>
```

### OPZIONI DEI LINK

Quando vengono inseriti link che puntano a siti non in lingua italiana è utile aggiungere l'attributo hreflang al codice HTML per il collegamento. L'attributo indica la lingua utilizzata dalla pagina a cui rimanda il link. In questa maniera è possibile comunicare ai software di ausilio alla navigazione il cambio di idioma.



Questo produce come risultato il codice xhtml di esempio:

```
... <a href="http://www.gnu.org/" hreflang="en">www.gnu.org</a> ...
```



### CREAZIONE DI TABELLE

In XHTML le tabelle sono definite come tabelle di tabulazione dati, ossia tabelle in cui fra i valori posti in riga e colonna esiste una relazione, mentre l'uso per definire la struttura della pagina e l'organizzazione spaziale della stessa è da evitare.

Per esempio gli orari degli autobus o di apertura del centro sono informazioni che bene si prestano ad essere messe all'interno di una tabella.

Le tabelle nel sistema possono essere create direttamente nel corpo della pagina scegliendo come tipologia di input "FULL HTML" oppure attraverso la funzionalità viste (views) presente nel pannello di amministrazione.

In tutti i casi bisogna prestare attenzione a scrivere la tabella in una forma corretta, inserendo l'attributo **SUMMARY**, che deve riportare, in breve, la descrizione del contenuto della tabella, all'interno del tag <table> e usando dei particolari tag per definire l'intestazione della tabella (THEAD) e il contenuto (TBODY)

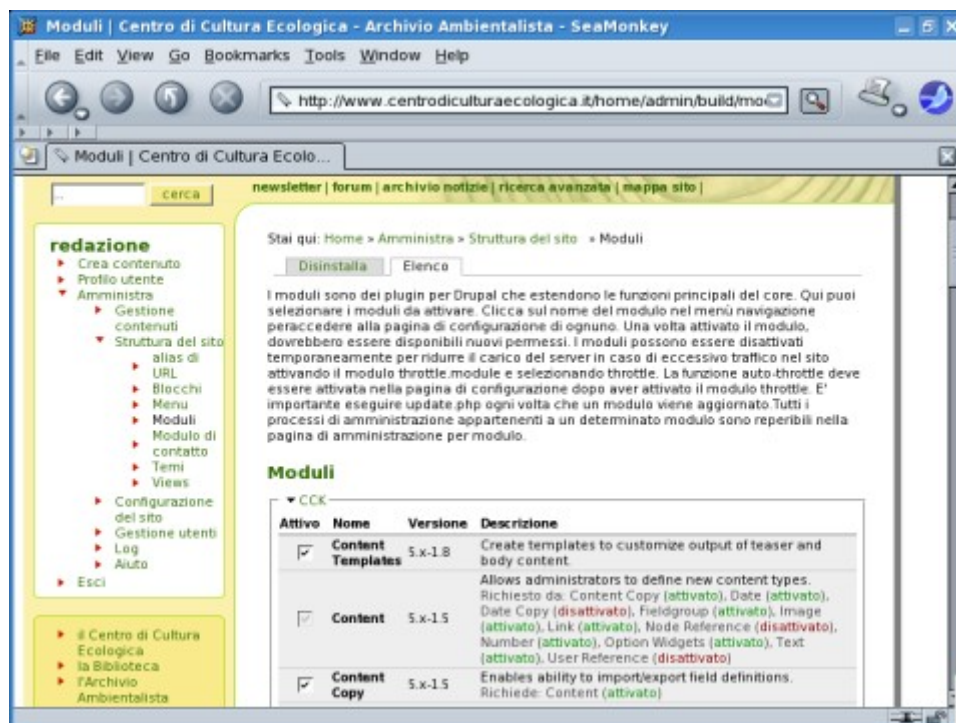
Esempio:

```
<table summary="inserire un sommario del contenuto dei dati in tabella">
<thead>
  <th>intestazione colonna1</th>
  <th>intestazione colonna2</th>
  <th>intestazione colonna3</th>
</thead>
<tbody>
  <tr>
    <td>contenuto colonna1</td>
    <td>contenuto colonna2</td>
    <td>contenuto colonna3</td>
  </tr>
</tbody>
</table>
```

Nel caso la tabella si inserisca direttamente nel body basterà fare attenzione a scriverla come sopra. Se invece si utilizza la funzionalità views, e si sceglie di inserire i dati in tabella è assolutamente necessario inserire un contenuto per la voce **LABEL** (etichetta) che apparirà come intestazione di colonna. In quest'ultimo determinato caso non è possibile inserire una summary e questa sarà quindi presente ma vuota.



Una tabella di tabulazione dati è mostrata nella figura seguente:  
<http://www.centrodi culturaecologica.it/home/admin/build/modules>



## CONTENUTI BOZZE

Drupal consente di inserire dei contenuti e lasciarli come bozze, cioè accessibili e visibili ai soli amministratori del sito. Questa funzionalità può essere molto comoda per testare nuovi inserimenti e controllare se il codice è valido, prima di renderlo pubblico.

Per poter fare ciò è necessario lasciare vuoto il checkbox “Pubblicato” presente sotto ogni form di inserimento dei contenuti all'interno del menu “Opzioni di pubblicazione”.

Dopo aver salvato il nuovo inserimento si ha una url[6] da cui è possibile accedere alla pagina, copiando e incollando il codice creato all'interno della textarea che trovate sul sito del w3c all'indirizzo <http://validator.w3.org/#validate-by-input> potete controllare la validità del codice prodotto.



### MODIFICHE DATI STATICI

Per modificare dati statici, in semplice html, nella pagina splash ([www.centrodi culturaecologica.it/index.php](http://www.centrodi culturaecologica.it/index.php)) bisogna innanzitutto scaricare la pagina index.php (come sopra) e la pagina presente in themes/xhtml\_1\_1/page.tpl.php.

All'interno della pagina index.php (la cosiddetta splash page) si potranno modificare le immagini e i loro attributi ALT e TITLE. Le immagini vanno caricate all'interno della cartella **/fotine** . Si possono anche modificare i contenuti dei meta dati **keywords** e **description** che si riferiscono alle keywords e description della pagina splash.

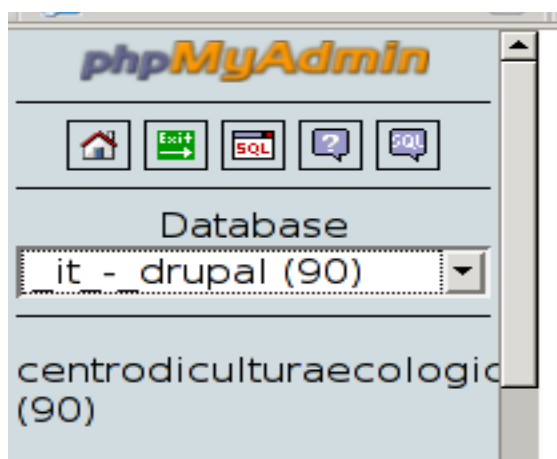
Quest'ultima operazione è applicabile anche alla seconda pagina (page.tpl.php).

### BACKUP

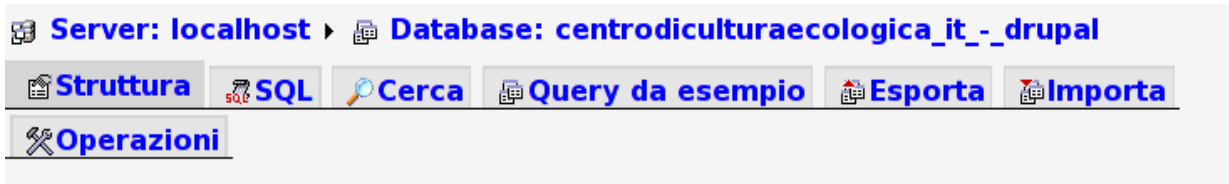
Un backup[7] completo di tutto il sito si compone di 2 fasi distinte, poiché i dati sono differenziati e separati in codice e contenuto:

1. per salvare il codice, fare il backup delle pagine web e delle immagini che compongono il sito. Il metodo più semplice è di utilizzare un client ftp[8], collegandosi all'apposito spazio di eticoweb via fornendo le credenziali username e password.
2. per salvare il contenuto, che è presente nel database fornito da eticoweb, bisogna collegarsi alla seguente pagina: <https://eticodns14.eticodns14.com/MyAdmin/index.php> ed effettuare il login con le credenziali:
  - username: xxxxxxxx
  - password: zyzyzyzyzyz

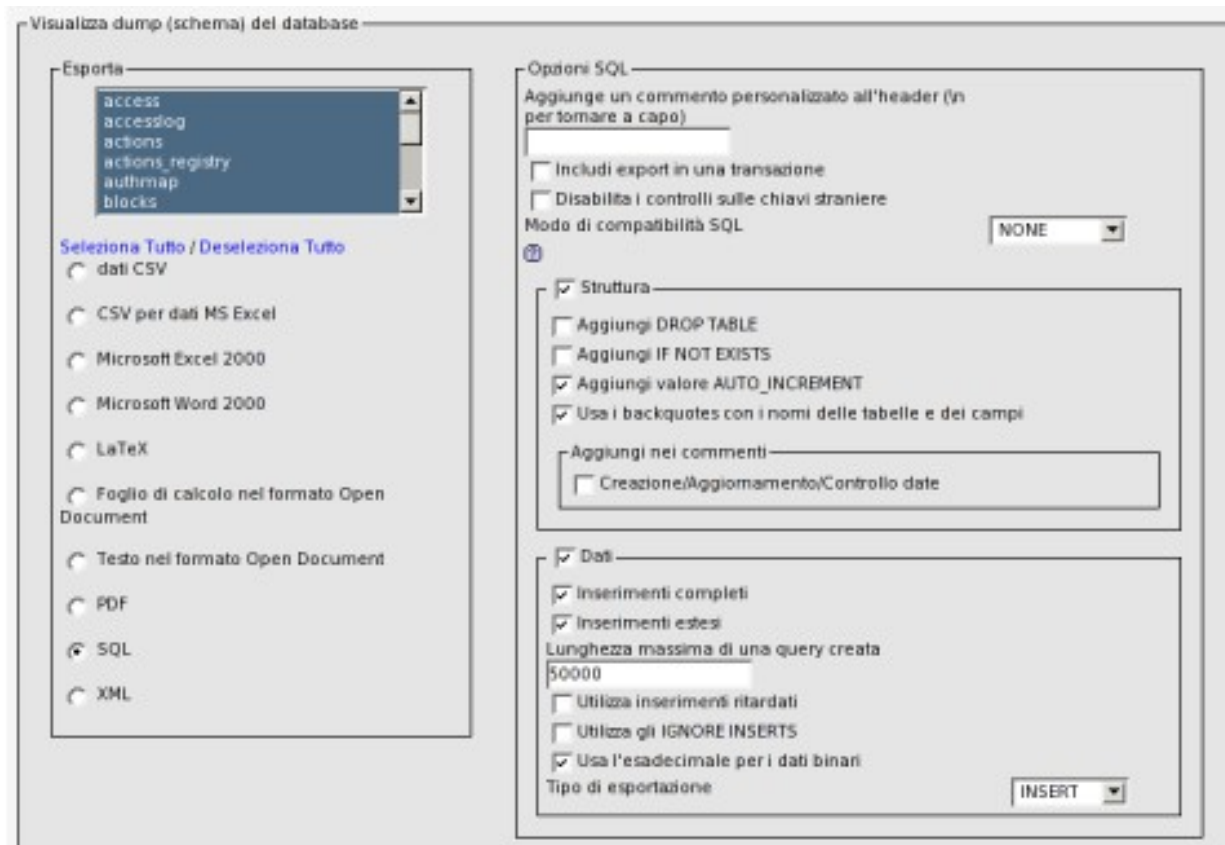
Dopo essersi autenticati bisogna scegliere nella lista di selezione del frame di sinistra il database \_it\_drupal(90) come indicato nell'immagine.



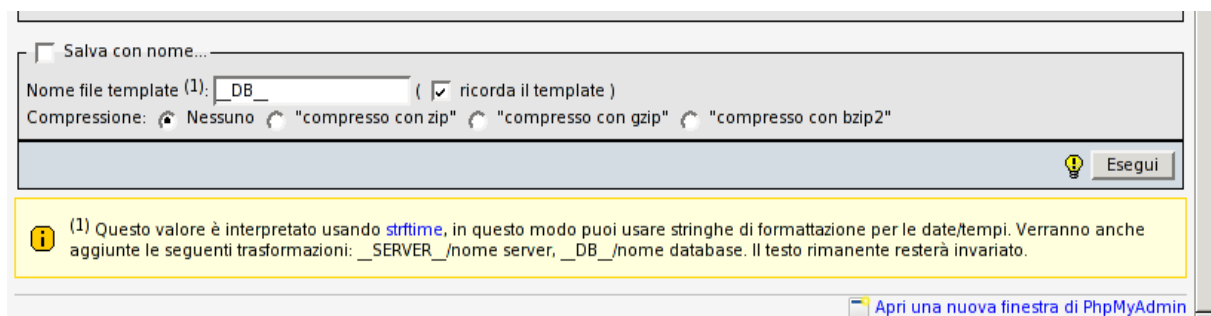
Apparirà quindi un menù superiore, la voce che ci interessa è “Esporta”



Nella seguente schermata è necessario selezionare alcune opzioni per poter esportare in locale i dati presenti nel database. Innanzitutto dobbiamo essere sicuri di aver selezionato tutte le tabelle nella lista di selezione e di selezionare l'opzione SQL sottostante.



Passo finale il salvataggio in locale del file di backup che il sistema creerà, è necessario visitare il checkbox "Salva con nome" eventualmente indicando anche il tipo di compressione, per sistemi windows conviene l'utilizzo di zip, per sistemi unix qualsiasi di quelli presenti.





### COSE DA NON FARE

Quando si inseriscono delle immagini è importante mettere un testo alternativo adeguato alla funzionalità svota dall'immagine. Un testo alt="logo bianco" non dà nessuna informazione ulteriore, ne' sulla funzionalità ne' sul sulla descrizione dall'immagine.

Oltre al testo alternativo le immagini possono essere associate a un title che puo' specificare alcune ulteriori informazioni. E' importante non rendere ridondanti le stesse informazioni:

```

```

seppur sintatticamente corretta, non offre nessun' ulteriore informazione e anzi può contribuire ad incrementare lo stress acustico per quegli utenti che accedono al sito attraverso un lettore di schermo.

Rappresenta un errore di codifica xhtml invertire l'ordine di apertura chiusura nel caso di nesting di tag, ossia quando più d'un tag agisce su una porzione di testo. Per esempio la porzione di codice seguente è errata:

```
<p><strong>Hello, <em>Cruel</strong> World</em>!</p>
```

Sul testo Hello, World! agiscono annidati sia lo strong che l'em, ma l'ordine con cui sono chiusi i tag è errato infatti viene chiuso il tag strong all'interno del tag em ancora aperto. La versione corretta è:

```
<p><strong>Hello, <em>Cruel</em> World</strong>!</p>
```

Inoltre non è possibile inserire un tag a blocco (<p>, <div>, etc) all'interno di un tag in linea (strong, em, etc). Per esempio la porzione di codice seguente è errata:

```
<p>
  <strong>Hello</p>
  <p>Cruel</p>
  <p>World
</strong>!
</p>
```

Il tag p è un tag a blocco (blocktag [9]) che può contenere al suo interno sia tag a blocco che tag in linea (inlinetag[10]), questi ultimi invece possono contenere solo altri tag in linea. La versione corretta è:

```
<p><strong>Hello</strong></p>
<p><strong>Cruel</strong></p>
<p><strong>World!</strong></p>
```

Non è possibile utilizzare l'attributo TARGET per far aprire link in nuove finestre. La stessa funzionalità può essere ottenuta con l'aggiunta dell'attributo rel="external" al link:

```
<a href="..." title="... In nuova finestra" class="external_link print" rel="external">Versione stampabile</a>
```

Essendo l'xhtml sensibile alle maiuscole e minuscole, è vietato scrivere in maiuscolo tag e attributi di tag per questioni di conformità agli attuali standard.



### RISORSE

Per avere più informazioni sui tag e il loro funzionamento ed utilizzo rimandiamo a questa guida:  
[http://lau.csi.it/risorse/xhtml\\_tagxtag/index.shtml#a3](http://lau.csi.it/risorse/xhtml_tagxtag/index.shtml#a3)

### GLOSSARIO

[1] Tag : elemento chiave di un linguaggio di Markup come l'HTML.

[http://it.wikipedia.org/wiki/Linguaggi\\_di\\_markup](http://it.wikipedia.org/wiki/Linguaggi_di_markup)

[2] DocType : o DTD, Document Type Definition o tipo di documento

<http://it.wikipedia.org/wiki/Doctype>

[3] Charset : codifica dei caratteri, sono dei codici standard legati alla trasmissione di informazioni.

<http://it.wikipedia.org/wiki/Charset>

[4] CMS : Content Management System, sistema di gestione dei contenuti

[5] Kilobytes: o anche Kb, peso in bytes di un determinato file.

<http://it.wikipedia.org/wiki/Kilobytes>

[6] Url: Uniform Resource Locator, in pratica l'indirizzo unico di una pagina o risorsa http

<http://it.wikipedia.org/wiki/Url>

[7] Backup, operazione che consiste nel duplicare su diversi supporti gli stessi dati con lo scopo di diminuire le possibilità di perdita dei dati stessi

<http://it.wikipedia.org/wiki/Backup>

[8] FTP: File Transfer Protocol , protocollo per il trasferimento di file nella rete

[http://it.wikipedia.org/wiki/File\\_Transfer\\_Protocol](http://it.wikipedia.org/wiki/File_Transfer_Protocol)

[9] Block level tag

<http://htmlhelp.com/reference/html40/block.html>

[10] Inline level tag

<http://htmlhelp.com/reference/html40/inline.html>